

經

脉

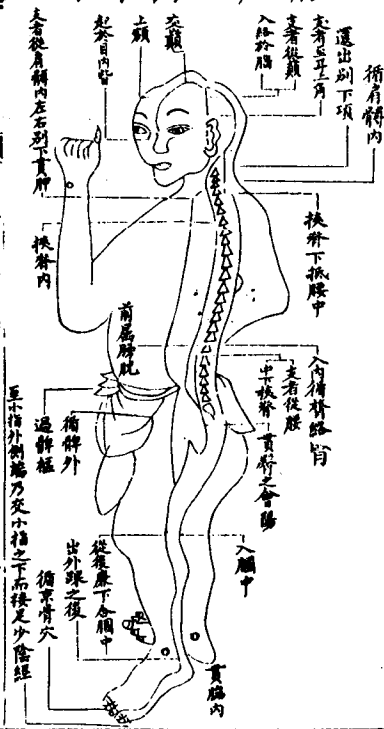
圖

考

經脈圖考卷三

湘潭陳惠疇壽田著

膀胱經循行圖



經脈圖考

卷三

足大陽

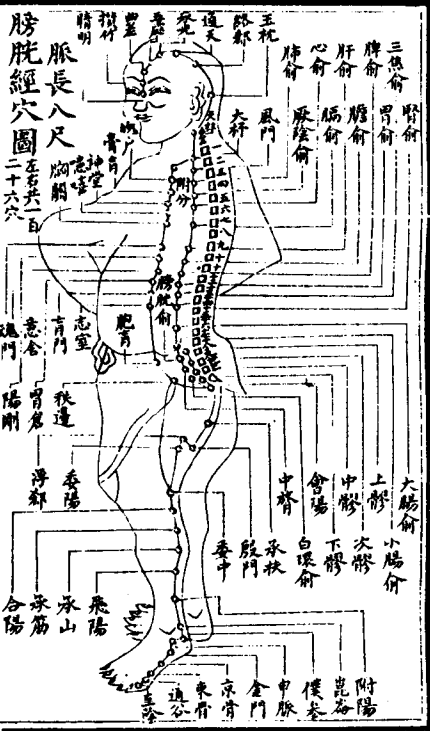
膀胱經循行經文

膀胱足大陽之脈起於目內眥上額交巔其支者從巔至耳上角其直者從巔入絡腦還出別下項循肩髃內挾脊抵腰中入循脊絡腎屬膀胱其支者從腰中下挾脊貫臀入膈中其支者從膈內左右別下貫胛挾脊內過髀樞循髀外從後廉下合膈中以下貫蹠內出外踝之後循京骨至小指外側

經脈圖考

卷三

足太陽膀胱經穴圖



膀胱經穴圖

左右共六百二十六穴

脈長八尺

膀胱者州都之官津液藏焉氣化則能出矣○膀胱當十九椎居腎之下大腸之前有下口無上口當臍上一寸水分穴處爲小腸下口乃膀胱上際水液由此別迴腸隨氣泌滲而入其出其入皆由氣化入氣不化則水歸大腸而爲泄瀉出氣不化則閉塞下竅而爲癰腫後世諸書有言共有上口無下口有言上下諸口者皆非○是經常多血少氣○難經曰膀胱重九兩二銖縱廣九寸盛溺九升九合口廣二寸

下聯前陰

溺之所出



膀胱

膀胱經循行主病總歌

足大陽經膀胱脈目內眥

睛明

上額交巔

由橫竹而上至絡卻穴左右斜行而交於巔頂

之百會

支者從巔入耳上角

其支者由百會旁行至耳上角過足少陽之曲鬢率骨天衝浮白竅陰完

骨故此六穴者皆爲足大陽少陽之會

直者從

會巔入

絡腦間

自百會行通天絡卻玉枕入絡於腦

中還出別

下項循肩膊

自腦復出別下項由天柱而下會於脊脈之陶道絡卻循肩膊內分作四行而

下挾脊抵腰

此言內兩行者去脊一寸五分行十二俞等穴而抵腰中也

循膂旋

脊兩旁之內爲膂

絡腎正屬膀胱府

自腰中入脊絡腎前屬膀胱

一支貫膂入臑傳

從腰中循臑骨下夾

脊歷四髀穴貫膂之會陽下行承扶委陽等穴入臑之委中也尻旁大肉曰膂膝後曲處曰臑

一支從臑內左

別貫胛

此言肩膊內大杼下外兩行也左右貫胛去脊各三寸別行歷附分魄戶等穴而下行也

挾脊

內過

循髀

外從後廉下

合膈行

由秩邊過髀樞會於足少陽環跳穴循髀外後廉去承扶一寸五分之間下行復與

前之人膈中者相合

貫膈

內出

外踝循京骨

小指本節後大骨曰京骨

小指外側至陰

全

足大陽經止此乃交於小指之下而接乎足少陰經

此經少氣而多血頭痛脊痛腰如

折目似脫兮項似拔膈如結兮膈如裂髀不可曲

以上皆足大陽經脈所歷

之處而見諸證皆濕淫所勝土邪傷水也

及為

踝厥

脈出外踝之後筋亦結於外踝也

是所生病在

筋結

周身筋脈惟足大陽為多為巨其下者結於腫膈膞髀等處其上者挾腰脊絡肩項上頭為目上綱下結於頰故凡

為攀為弛為反張戴眼之類皆疢疢入

疢

疢

狂癩

邪入

疾並

足大陽之水膏而主筋所生病疢疢入

疢

疢

疢

疢

疢

疢

生翕

大陽經氣不能循經下行上衝於腦而爲是病也

目黃而淚出

頭

顛項背腰尻

膈喘病若動時皆痛徹

以上皆經脈所過

膀胱經穴歌

足大陽經六十三
睛明攢竹曲差參
五處承光接通天
絡卻玉枕天柱邊
大杼風門引肺俞
厥陰心膈肝膽居
脾胃三焦腎俞
次大腸小腸膀胱如
中膂白環皆二行
去脊中間二寸許
上髎次髎中復下會
陽須向尻旁取
還有附分在三行
二椎三寸半
相當魄戶膏肓與神堂
諱諱膈關魂門旁
陽綱意舍及胃倉
盲

門志室連胞盲秩邊承扶殷門穴浮却相鄰是委陽委中再下
合陽去承筋承山相次長飛陽附陽達崑崙僕參申脈過金門
京骨曲骨近通谷小指外側尋至陰

睛明

一名淚孔

在目內眥外一分宛宛中○氣府論註曰手足大

陽足陽明陰陽蹻五脈之會

攢竹

一名始光一名員柱
一名夜光一名光明

在眉頭陷者中

明堂用細三稜鍼
刺之宜泄熱氣眼

目大明宜刺

三分出血

曲差

一名鼻衝

在神庭旁一寸五分入髮際正頭取之

五處 在曲差後五分夾上星旁一寸五分

承光 在五處後一寸五分水熱穴論註曰五處後一寸甲乙

經五處後二寸

此穴刺三分禁灸

通天

一名天白

在承光後一寸五分一曰橫直百會旁一寸五分

刺三分留七呼灸三壯千金云機氣面腫灸五十壯百證賦云能去鼻內無聞之苦

絡卻

一名強陽一名腦蓋

在通天後一寸五分甲乙經一寸三分

玉枕

在絡卻後一寸五分甲乙經曰在絡卻後七分夾腦戶

旁一寸三分起肉枕骨上入後髮際三寸

按甲乙經之數與督脈之

數不
合

天柱 俠項後大筋外廉髮際陷中

大杼 在項後第一椎下兩旁相去脊中各二寸陷中正坐取之○海論曰衝脈者其輪上在於大杼○氣穴論註曰督脈別絡手足大陽三脈之會

風門

一名熱府

在二椎下兩旁各去脊中二寸正坐取之○督脈

足大陽之會○熱府腧也

刺五分留七呼吸五壯。主治傷寒頭痛項強目眩翹

胸中熱嘔逆氣喘臥不安身熱黃疸癰疽發背此穴能寫一身熱氣常灸之永無痔瘡疥癬等患

肺俞 在三椎下去脊中各二寸又以手搭背左取右右取左

當中指末處是穴正坐取之千金曰肺俞對乳引純度

之素問曰刺中肺三日死千金云治吐血唾血上氣欬逆喉痺灸隨年壯主治內言治腰脊強痛背偻如龜

寒熱瘰氣黃疸

厥陰俞 在四椎下去脊中二寸正坐取之此穴出山暎經甲乙經無

心俞 在五椎下去脊中二寸正坐取之素問曰刺中心一日死神農經云小兒氣

不足者兼熾不能語可灸五壯艾炷如麥粒

膈俞 在七椎下去脊中二寸正坐取之○爲血之會此血會也諸血

病者皆
宜灸之

肝俞

在九椎下去脊中二寸正坐取之

素問曰刺中
肝五日死

膽俞

在十椎下去脊中二寸正坐取之

素問曰刺中
膽一日半死

脾俞

在十一椎下去脊中各二寸正坐取之

素問曰刺中
脾十日死

胃俞

在十二椎下去脊中二寸正坐取之

三焦俞

在十三椎下去脊中二寸正坐取之

千金云少腹堅
大如盤孟胸腹

服滿飲食不消婦人癥聚瘦瘠灸三
焦俞百壯三報之○治尿血灸百壯

腎俞

在十四椎下與臍平去脊中二寸正坐取之

素問曰刺
中腎六日

死○素問血氣形志篇有五藏俞度

黃帝問於岐伯曰願聞五藏出於背者

五藏居中共脈氣俱出於背之足大

陽經是爲五藏之俞

岐伯曰背中大俞在杼骨之端

大俞即大杼穴肺俞在

三焦之間心俞在五焦之間膈俞在七焦之間肝俞在九

焦之間脾俞在十一焦之間腎俞在十四焦之間皆挾脊

相去三寸所

焦即椎之義指脊骨之節間也自大杼至腎俞左右各去脊中一寸五分故云挾脊相去

三寸所也

則欲得而驗之按其處應在中而痛解乃其俞也

取驗

穴之法但按其俞穴之處必痛而且解即其所也解瘦軟解散之謂

○欲知背俞先度其兩

乳間中折之更以他草度去半已卽以兩隅相拄也

拄音主支

也穿

乃舉以度其背令其一隅居上齊脊大椎兩隅在下

當其下隅者肺之俞也

此亦取五藏俞之法先以草橫量兩乳之間中半摺折之又另以一

草比前草而去其半取齊中折之數乃豎立長草橫置短草於下兩頭相拄象△三隅乃舉此草以量其背令一隅居上齊脊中之大椎其在下兩隅當三椎之間卽肺俞穴

復下一度

謂以上隅齊三椎卽肺俞中央其下

兩隅卽五椎之間

心之俞也復下一度左角肝之俞也右角脾之

俞也復下一度腎之俞也是謂五藏之俞灸刺之度也

按肝

脾腎俞取法與諸書不合當以背俞篇及甲乙經等書爲是

大腸俞

在十六椎下去脊中二寸伏而取之

刺三分留七呼
灸三壯○主治

脊強不得俯仰腰痠腹脹繞臍切
痛腸澀瀉痢食不化大小便不利

小腸俞

在十八椎下去脊中二寸伏而取之

千金云消渴口
乾不可忍者灸

百壯橫三
間寸灸之

膀胱俞

在十九椎下去脊中二寸伏而取之

中膂內俞

一名脊
內俞

在二十椎下去脊中二寸夾脊腫起肉間

伏而取之

白環俞

在二十一椎下去脊中二寸伏而取之

上髻 在腰髁骨下一寸夾脊兩旁第一空陷中○繆刺論註

曰腰下夾尻有空骨各四蓋卽此四髻穴也刺腰痛論

註曰上髻當髁骨下陷中餘三髻少斜下按之陷中是

也腰髁者卽十六椎下腰脊兩旁起骨之夾脊者○足太陽少陽之絡

次髻 夾脊旁第二空陷中

中髻 夾脊旁三空陷中

下髻 夾脊旁四空陷中○刺腰痛篇及繆刺論王註皆曰足

厥陰支別者與大陰少陽結於腰髁下夾脊第三第四

骨空中其穴卽中膠下膠也

會陽

一名利機

在陰尻骨兩旁○甲乙經曰督脈氣所發

刺二分灸

五壯一日刺八分主治腹中寒氣泄瀉腸澼便血久痔陽氣虛乏陰汗濕

附分

在二椎下附項內廉兩旁相去脊中各三寸半正坐取

之手足大陽之會

魄戶

在三椎下去脊中各三寸半正坐取之

神農經云治虛勞發熱可灸十

壯四

膏肓俞

在四椎下五椎上去脊中各三寸半正坐曲脊取之

○千金翼云先令病人正坐曲脊伸兩手以臂著膝前令
正直手大指與膝頭齊以物支肘勿令臂動乃從胛骨上
角摸索至胛骨下頭其間當有四肋三間依胛骨之際相
去骨際如容側指許按其中一間空處自覺牽引肩中是
其穴也左右各灸至百壯或三五百多至千壯當氣下薺
薺然如流水之降若停痰宿疾亦必下也若病人已困不
能正坐當令側臥挽上臂令前索孔穴灸之○又法但以
右手搭左肩上中指稍所不及處是其穴也左手亦然乃

以前法灸之其有不能久坐伸臂者亦可伏衣襪上伸兩臂令人挽兩胛骨使相離遠不爾胛骨覆穴不得其真也所伏衣襪當令大小得宜不爾則前卻亦失其穴也此穴灸後令人陽氣日盛當消息自爲補養令得平復則諸病無所不治○又法如其人骨節分明則以椎數爲準若脊背肥厚骨節難尋須以大椎至尾骶量分三尺折取之不然則以平臍十四椎命門爲則逐椎分寸取之則穴無不真然取大椎之法除項骨三節不在內或人亦有項骨短

而無可尋者但當以平肩之處爲第一椎以次求之可無
差也○捷徑云灸膏肓功效諸書例能言之而取穴則未
也千金等方之外莊綽論之最詳然繁而無統不能歸定
於一余嘗以意取之令病人兩手交在兩膊上灸時亦然
胛骨遂開其穴立見以手指摸索第四椎下兩旁各三寸
四肋三間之中按之痠疼是穴灸至千壯少亦七七壯當
以千金立點立灸坐點坐灸臥點臥灸爲的劉瑾云取膏
肓二穴當除第一椎小骨不算若連第一椎數下當在五

椎下兩旁各三寸半共折七寸分兩旁按其痠疼處乃是
眞穴每依此灸療多獲全愈○灸七七壯至百壯千壯一
云灸後當灸足三里以引火實下○此穴自晉以前所未
有乃後人之所增也此穴主治百病無所不療虛羸瘦損
五勞七傷諸病夢遺失精上氣欬逆
痰火發狂健忘胎前產
後可灸二七至七七壯

神堂 在五椎下去脊中各三寸半陷中正坐取之

諛諛 在肩膊內廉六椎下去脊中各三寸半正坐取之○甲

乙經曰以手痛按之病者呼噫嘻是穴蓋因其痛也千金

云多汗瘧病
灸五十壯

膈關

在七椎下去脊中各三寸半陷中正坐開肩取之○此

亦血會

刺五分灸五壯治諸血病

魂門

在九椎下相去脊中各三寸半陷中正坐取之

陽剛

在十椎下去脊中三寸半陷中正坐取之

意舍

在十一椎下去脊中三寸半陷中正坐取之

胃倉

在十二椎下去脊中各三寸半正坐取之

盲門

在十三椎下去脊中各三寸半又肋間陷中前與鳩尾

相直正坐取之

志室 在十四椎下去脊中各三寸半陷中正坐取之

胞肓 在十九椎下去脊中各三寸半陷中伏而取之

秩邊 在二十一椎下去脊中各三寸半陷中伏而取之

刺五分灸

三壯主治腰痛
五痔小便赤澀

承扶 一名肉卸一名
陰關一名皮部 在尻臀下股陰上約文中

殷門 在承扶下六寸膈上兩筋之間

浮郤 在委陽上一寸屈膝得之

委陽 在承扶下六寸屈伸取之○邪氣藏府病形篇曰三焦

合入於委陽甲乙經曰委陽三焦下輔膈也在足大陽

之前少陽之後出於膈中外廉兩筋間此足大陽別絡

也○本輸篇曰三焦下膈出於委陽並大陽之正入絡

膀胱約下焦實則閉癥虛則遺溺遺溺則補之閉癥則

寫之

刺七分留五
呼灸三壯

委中

一名
血剋

在膈中央約文動脈陷中伏臥屈足取之○足大

陽所入爲合

刺五分留七呼灸三壯一云禁灸春月勿
令出血蓋大陽合腎腎主於冬水衰於春

故春毋
令出血

合陽 在膝脰約文下二寸

承筋

名膈腸
名直腸

在膈腸中央陷中腳跟上七寸

灸三壯
禁刺

承山

名肉柱
名魚腹

在兌膈腸下分肉間陷中一云腿肚下尖分

肉間

靈光賦云治轉筋並久痔今時多用此穴
治傷寒立效亦有初發瘧疾者灸之立已

飛陽

一名
厥陽

在足外踝上七寸後陷中○足大陽絡別走少陰

附陽

在足外踝上三寸大陽前少陽後筋骨之間○陽蹻之

却

崑崙

在足外踝後五分跟骨上陷中細動脈應手○足大陽

所行爲經

刺三分留七呼灸三壯○馬丹陽天星十二
穴云治轉筋腰尻痛膊重更連陰頭疼脊背

急暴喘滿衝心舉步行不得動足卽呻吟若欲求安樂
須尋此穴鍼○神農經云小兒陰腫可灸三壯炷如小
麥

傑參

一名
安邪

在跟骨下陷中拱足得之○足大陽陽蹻之會

申脈

在足外踝下五分陷中容爪甲許白肉際○陽蹻脈所

生

刺三分留七呼灸三壯靈光風云陽蹻陰蹻及陽蹻
陰蹻四穴治腳氣又兼足三里同治腳氣亦去在履

疾諸

金門

一名關梁

在足外踝下一寸○足大陽却陽雜別屬也

京骨

在足小指外側本節後大骨下赤白肉際陷中可按而得○足大陽所過爲原

束骨

在足小指外側本節後陷中赤白肉際○足大陽所注爲踰

通谷

在足小指外側本節前陷中○足大陽所溜爲榮

至陰

在足小指外側去爪甲角如韭葉○足大陽所出爲井

張仲文治婦人橫產手先出諸符藥不效爲灸右腳小指尖三壯炷如小麥下火立產

足太陽之正別入於膈中其一道下尻五寸別入於肛屬於膀胱

散之腎循膈當心入散直者從膈上出於項復屬於太陽此

爲一經也

此膀胱與腎爲表裏故其經脈相爲一合也足太陽之正入膈中與少陰合而上行其別一道下尻五寸

當承扶之次上入肛門內行腹中屬於膀胱散於腎循膈當心入散上出於項而復屬於本經太陽此內外同爲一經也

足太陽之筋起於足小指上結於踝邪上結於膝

足太陽之筋起於足小指

爪甲之側即足太陽經脈所止之處至陰穴次也循足跗外側上結於外踝崑崙之分乃邪上踞陽而結於膝膈之分結聚也

其下循足外踝結於踵上循跟結於膈

其下足跗之下也踵即足跟之突出者跟即踵

上之鞭筋處也乃僕參申脈之分結於膈委中也○膈音國梗硬同

其別者結於踠外上膈中內

廉與膈中並

此卽大筋之旁出者別而爲柔粟短筋亦猶木之有枝也後凡言別者支者皆倣此此支自外踝別

行由足膈肚之下尖處行少陽之後結於膈之外側絡上結於

穴飛陽之分乃上膈內廉合大筋於委中而一之也

上挾脊上項

夾脊背分左右上項合於督脈之陶道大椎此皆附脊之

剛筋也

其支者別入結於舌本

其支者自項別入內行與手少陽之筋結於舌本散於舌下自此以

上皆柔粟之筋而散於頭面

其直者結枕骨上頭下顏結於鼻

其直者自項而上與足少

陰之筋合於腦後枕骨間由是而上過於頭前下於顏以結於鼻下之兩旁也額上曰顏

其支者爲目上綱

下結於鳩

網網維也所以約束目睫司開闔者也目下曰鳩卽額也此支自通頂於腦者下屬日本散於目上爲目

上綱下行者結於鳩與足少陽之筋合鳩音求

其支者從腋後外廉結於肩髃

又其支者從腋

脊循腋後外廉行足少陽之後上
至肩會手陽明之筋結於肩髃
其支者入腋下上出缺盆上

結於完骨

此支後行者從腋後從腋向下向前邪出陽明之缺盆
乃從耳後直上會於手大陽足少陰之筋結於完骨

完骨耳後

其支者出缺盆邪上出於鳩
此支前行者同前缺盆

高骨也

行出於鳩與前之下
結於鳩者相合也

足大陽之別名曰飛陽去踝七寸別走少陰實則躄室頭背痛

虛則躄取之所別也

足大陽之絡名飛陽在足外踝上七寸
別走足少陰者也此經起於目內眥絡

腦行頭背故其病如此治
此者當取所別之飛陽

足大陽之本在跟以上五寸中

附陽穴也

標在兩絡命門命門者目

也
明穴

即睛

腎經循行圖

屬腎經者謂上股內後廉內行以貫脊
中運出於前循橫骨穴再上言俞穴內行
而左右分屬而腎更下行而絡膀胱處也

支者從肺出絡心注胸中以
上俞府而交於手厥陰經也

內入肺中循
喉龍換舌本

直者從腎上貫肝
屬腎屬內行

出屬內廉

以上踰內

起於小指

下斜走足

心湧泉穴

出然骨之下

別入跟中

循內踝之後

上股內後廉結於腎厥內行貫脊

腎經循行經文

腎足少陰之脈起於小指之下邪走足心出於然谷之下循內
踝之後別入跟中以上踰內出膈內廉上股內後廉貫脊屬腎
絡膀胱其直者從腎上貫肝膈入肺中循喉嚨挾舌本其支者
從肺出絡心注胸中

腎經穴圖

左右共五十四穴

脈長六尺五寸



靈墟
神藏
或中
俞府

神封
步廊

中泮
四滿
氣穴
大赫

橫骨

陰谷
大鍾
大谿

復溜
交信
築賓

湧泉

然谷
照海
水泉

腎者作強之官伎巧出焉○腎附於脊之十四椎下
是經常少血多氣其合骨也其榮髮也開竅於二陰

○難經曰腎有兩枚重一斤二兩主藏精與志○華

元化曰腎者精神之舍

性命之根也○腎有

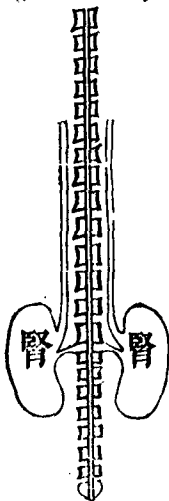
兩枚形如豇豆相並

而曲附於脊之兩傍相

去各一寸五分外有黃脂包裹各有帶二條上條繫

於心下條趨脊下大骨在脊骨之端如半手許中有

兩穴是腎帶經過之處上行脊間至臍中連於髓海



腎經循行主病總歌

足腎經脈屬少陰斜從小指趨足心

足大陽之脈終於足小指而足少陰脈於小指下接

之斜走足心湧泉穴

出於然骨

在內踝前大骨下

循內踝

之後別

入跟

中上膈

內膈

內廉尋

自復溜交信過足大陰之三陰交以上膈內之築賓出膈內廉之陰谷

上股內

後廉直貫

脊

結於督脈之長強貫脊中而後屬腎

屬腎下絡膀胱深

前當關元中極之分而絡於膀胱滑氏曰由陰

谷上股內後廉貫脊會於長強還出於前循橫骨而上至俞之次膈之左右屬腎下膈至關元中極之分而絡膀胱也

者從腎

俞俞之分

貫肝膈入肺

中挾舌

循喉嚨

自俞俞上行循商曲等穴至俞府而

上循喉嚨並人迎挾舌本而終○按足少陰經考之本篇及經別經筋等篇皆言由脊裏上注心肺而散於胸中惟骨空論曰

衝脈起於氣街並少陰之經俠臍上行至胸中而散故甲乙經曰於俞府下至步廊等六穴皆云足少陰脈氣所發幽門至橫骨等十一穴皆云衝脈足少陰之會故滑氏註如此實本甲乙銅人諸書而甲乙又本於骨空論也

支者從肺絡

心上注胸

膈中

交於手厥陰

其支者自神藏之際從肺絡心注膈中以上俞府諸穴少陰經止此而接

乎手厥陰經也

此經多氣而少血是動病饑不欲食

腎雖陰藏元陽所居水中有火爲脾

胃之關陰動則陽衰而脾困真火不能溫養化源也

面如漆柴

水色黑陰邪見也腎藏精精衰則枯如柴而無發生

也咳唾有

血喝喝而喘

真陰損則虛火上奔子病及母也

坐

而欲起輒能靜也

目眈眈如

無所見

目瞳子者骨之精也腎精內奪則眈眈如心無所見故凡日多昏黑言必真水虧也

如懸心腎不交則精離散若饑

陰虛則內餒故若飢狀土邪淫勝病本於腎也

皆精失善恐心

楊如人將捕之

腎在志爲恐腎氣怯故爲病如此

咽腫舌乾兼口熱上氣

腎水上溢

爲心痛或心煩

本經之脈循喉嚨候舌本其支者從肺出絡心故爲病如此

黃疸

陰虛陽實爲黃疸一

云腎水乘脾或爲女勞疸

腸澼

陽邪自表入藏并聚於陰留薄下焦則爲腸澼

及痿

骨痿厥下不足痿厥則上逆

脊

股後廉之內痛

皆經脈所過

皆臥

多陰少陽精神匱也逆調論曰腎者水藏主津液主臥與喘也

足

下熱痛切

脈起足心

腎經穴歌

足少陰穴二十七湧泉然谷大谿立大鍾水泉
迎照海復溜交

信築賓實陰谷膝內輔骨後已上從足走至膝橫骨大赫聯氣

穴四滿中注盲俞臍商曲石關陰都密通谷幽門寸半關折量
腹上分十一步廊神封膺靈墟神藏或中俞府畢

湧泉

一名地衝

在足心陷中屈足卷指宛宛中○足少陰所出爲

井

史記漢北齊王阿母患足下熱喘滿淳于意曰熱厥也刺足心立愈○千金云鼻衄不止灸二百壯

然谷

一名龍淵一名然骨

在足內踝前起大骨下陷者中別於足大陰

之却○足少陰所溜爲榮

刺三分留三呼灸三壯一曰刺不宜見血治喘煩滿欬血

喉痺消渴舌縱心恐氣少涎出小腹脹痿厥寒疝足跗腫肝痿寒熱不久立男子遺精婦陰挺月經不調難成孕初生小兒臍風動撮口洞泄此穴寫○百證賦云此穴易醒臍風

大谿

一名呂細

在足內踝後五分跟骨上動脈陷中男子婦人病

有此脈則生無此脈則死○足少陰所注爲膈卽原也

神農經云治牙
疼可灸七壯

大鍾

在足跟後衝中大骨上兩筋間水熱穴論註曰在足內

踝後衝中○足少陰絡別走大陽

水泉

在足內踝下大谿下一寸○足少陰郄

照海

在足內踝下一寸陷中容爪甲一云在內踝下四分微

前高骨陷中前後有筋上有踝骨下有軟骨其穴居中

神農經云在內踝直下白肉際是穴○陰蹻所生

攔江賦云

治噤口喉風用三

稜鍼出血卽安

復溜

名昌陽名伏白

在足內踝後上除踝二寸陷者中前傍骨是

復溜後傍筋是交信二穴止隔一筋○足少陰所行爲

經刺三分留三呼灸五壯七壯○靈光賦云治腫如神

交信

在足內踝上二寸少陰前大陰後筋骨間○陰蹻之郤

築賓

在足內踝後上臑分中○陰維之郤

刺三分灸五壯主治小兒胎疝癩疾

吐舌發狂罵詈腹痛嘔吐涎沫足臑痛

陰谷 在膝下內輔骨後大筋下小筋上按之應手屈膝乃得之○足少陰所入爲合

橫骨

一名下極

在太赫下一寸盲俞下五寸宛曲如仰月中央去

任脈之中行旁開五分陰上橫骨中○按少腹下尖自橫骨上行不可槩用腹中分寸當以大陰之衝門起自橫骨兩端以至陽明之氣衝少陰之橫骨至中行之曲骨穴通計折量始得其準凡上至腹中皆當以此類推

○衝脈足少陰之會

太赫

一名陰維
一名陰關

在氣穴下一寸去中行五分○衝脈足少陰

之會

氣穴

一名胞門
一名子戶

在四滿下一寸去中行五分○衝脈足少陰

之會

四滿

一名髓海

在中注下一寸去中行五分○衝脈足少陰之會

中注

在盲俞下一寸去中行五分○衝脈足少陰之會

盲俞

在商曲下一寸當作二寸直臍旁去臍中五分○衝脈足少

陰之會

商曲 在石關下一寸去中行五分○衝脈足少陰之會

石關 在陰都下一寸去中行五分○衝脈足少陰之會

陰都一名食宮 在通谷下一寸夾中脘相去五分○衝脈足少陰

之會

通谷 在幽門下一寸陷中夾上脘相去五分○衝脈足少陰之會

幽門一名土門 夾巨關兩旁各五分陷中○衝脈足少陰之會

步廊 在神封下一寸六分陷中去中行二寸夾中庭仰而取

之

神封 在靈墟下一寸六分去中行二寸仰而取之

靈墟 在神藏下一寸六分去中行二寸陷中仰而取之

神藏 在或中下一寸六分陷中去中行二寸仰而取之

或中 在俞府下一寸六分陷中去中行二寸仰而取之

俞府 在巨骨下夾璇璣旁二寸陷中仰而取之

足少陰之正至膈中別走大陽而合上至腎當十四傾椎出屬

帶脈直者繫舌本復出於項合於大陽此爲一合成以諸陰之

別皆爲正也

足少陰之正自膈中合於大陽內行上至腎當十
四椎旁腎俞之次出屬帶脈其直者上繫舌本復

出於項合於大陽是爲六合之一也然有表必有裏有陽必有
陰故諸陽之正必成於諸陰之別此皆正脈相爲離合非旁通

交會之謂
也餘倣此

足少陰之筋起於小指之下並足大陰之筋邪走內踝之下結

於踵與大陽之筋合而上結於內輔之下

足少陰之筋起小指
下邪趨足心又邪趨

內側上然骨並足大陰商邱之次走內踝之下結於跟踵之
間與大陽之筋合由踵內側上行結於內輔骨下陰谷之次並

大陰之筋而上循陰股結於陰器

自內輔並大陰之筋上循陰
股上橫骨與大陰厥陰陽明

之筋合而結於
陰器皆剛筋也循脊內挾脊上至項結於枕骨與足大陽之筋

合自陰器內行由子宮上系腎間並衝脈循脊兩旁挾脊上至項與足大陽之筋合結於枕骨內屬髓海。膺音旅。

足少陰之別名曰大鍾當踝後繞跟別走大陽其別者並經上

走於心包下外貫腰脊其病氣逆則煩悶實則閉癢虛則腰痛

取之所別也足少陰之絡名大鍾在足跟後骨上兩筋間別走足大陽者也按十二經脈言本經從肺出絡心此

言上走心包下外貫腰脊故其為病如此

足少陰之本在內踝下上三寸中踝上二寸復溜交信也踝下一寸照海也標在背

膪與舌下兩脈也背膪腎膪也舌下兩脈廉泉也

心包絡

循行圖

起於胸中出屬心包
絡謂由胸中出外行
天池穴屬心包絡

外行上抵腋
下
循脇內行于大陰少陰之間
入肘中
下臂行兩筋之間

胸中
內行下膈歷絡三焦
支者循胸出脇下腋三寸

入掌中

支者別掌中循小指之次行
出其端而接手手少陽經
循中指出其端而止

心包絡經循行經文

心主手厥陰心包絡之脈起於胸中出屬心包絡下膈歷絡三焦其支者循胸出脇下腋三寸上抵腋下循臑內行大陰少陰之間入肘中下臂行兩筋之間入掌中循中指出其端其支者別掌中循小指次指出其端

手厥陰心包絡經

左右共一十八穴

脈長三尺五寸



按心包一臟難經言其無形滑伯仁曰心包
一名手心主以臟象校之在心下橫膜之上
豎膜之下其與橫膜相粘而黃脂裏者心也
脂漫之外有細筋膜如絲與心肺相

連者乃心包絡也此說爲是凡言

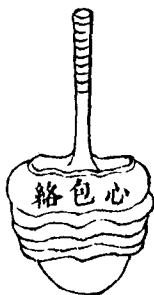
無形者非○又按靈蘭秘典論有

十二官獨少心包一官而多膈中者

臣使之官喜榮出焉今考心包臟居膈上經

始胸中正值膈中之所位居相火代君主行

事者實臣使也此一官者其卽此經之謂歟



心包經循行主病總歌

手厥陰經心主標

邪之中心皆在包絡代君火行事也以用而言則曰心主以經而言則曰心包絡

心

包下膈

歷

絡三焦

包絡爲心主之外衛三焦爲藏府之外衛故爲表裏相絡三焦有上中下故必下膈而徧

歷之也

起自胸中

膈中

支者

出脇

循胃出脇

下腋三寸

天池穴經之外行者始此由此而上

抵腋下

循臑

內

迢大陰

肺

少陰

心

中間走

手之三陰厥

入肘

中

譚下臂

兩筋

之

超

掌後兩筋橫紋陷中內關大陵等穴

行掌

心

出中

指其

端

中衝穴

支者

別

從小指次指交

自勞宮別行無名指端而接乎手少陽經也

是經

少氣原多血是動則病手心熱臂肘攣急腋下腫甚則支滿在

胸脇心中憺憺時大動

以上皆經脈所及

面赤目黃

心之華在面目者心之使寒淫所勝

心火受病也

笑不歇

心在聲爲笑

是主脈所生病者

心主脈

掌中

熱心煩心

痛掣

皆經脈所過

心包經穴歌

心包九穴天池近天泉曲澤郄門認間使內關踰大陵勞宮中

衝中指盡

天池

一名天會

在乳後一寸腋下三寸着脇直腋掖肋間氣府論

註曰在乳後同身寸之二寸○手厥陰足少陽之會

千金

云治頸漏瘰
癧灸百壯

天泉

一名天濕

在曲腋下
去肩臂二寸
舉臂取之

曲澤

在肘內廉橫紋陷中
筋內側動脈屈肘得之
○手厥陰

所入爲合

却門

在掌後去腕五寸

○手厥陰郄

刺三分灸五壯
主治嘔血衄血心痛嘔噦

驚恐神氣不足久痔

間使

在掌後三寸兩筋間陷中
○手厥陰所行爲經

小兒客忤久瘥

可灸○千金云乾嘔不止所食即吐不停灸三十壯若四肢脈絕不主者灸之便通此法能起死人又治卒死

灸百息

內關 在掌後去腕二寸兩筋間與外關相對○手厥陰絡別

走手少陽

神農經云治心疼腹脹
腹內諸疾可灸七壯

大陵 在掌後骨下橫紋中兩筋間陷中○手厥陰所注爲腧

卽原也

千金云吐血嘔逆灸五十壯又云凡卒患腰腫
附骨癱疽節腫遊風熱毒此等疾但初覺有異

卽急灸之從手掌後第一橫紋後兩筋間灸五
壯立愈患左灸右患右灸左當中者兩手俱灸

勞宮

名五里
名掌中

在掌中央動脈屈無名指取之○手厥陰所

溜爲榮

一傳癲狂
灸此效

中衝 在手中指端去爪甲如韭葉陷中○手厥陰所出爲井

刺一分留三呼灸一壯神農經云治小兒夜啼多哭灸一壯炷如小麥乾坤生意云此爲十井穴治同肺經

手心主之正別下淵腋三寸入胸中別屬三焦出循喉嚨出耳

後合少陽完骨之下

手厥陰之正其別而內行者與少陰之脈同自腋下三寸足少陽淵腋之次入胸中

屬於三焦乃出循喉嚨行耳後合手足少陽於完骨之下

手心主之筋起於中指與大陰之筋並行結於肘內廉

中指端中衝之

次也循指入掌中至掌後大陵之次並手大陰之筋上結於肘內廉曲澤之次

上臂陰結腋腋下散前

後挾脇

上臂陰天泉之次由曲腋間並大陰之筋結於腋下當天池之次下行前後布散挾脇聯於手大陰足少陽之

經脈圖考

卷三 手厥陰

无

筋此經自掌至

腋皆剛筋也

其支者入腋散胸中結於臂

此支者自天池之分入腋內散於胸

中臂當作賁蓋此支並大陰之

筋入散胸中故同結於賁也

手心主之別名曰內關去腕二寸出於兩筋之間循經以上繫

於心包絡心系實則心痛虛則爲頭強取之兩筋間也

手厥陰之絡名

內關在掌後去腕二寸兩筋間別走手少陽者也此經繫心包絡心系又去耳後合少陽完骨之下故邪實則心痛虛則頭強不利也皆取

內關治之

手心主之本在掌後兩筋之間二寸中

內關也

標在腋下三寸

也

天池也

焦經循行圖

三

其本支之別支者從耳後翳風繞入耳中過手太陽之聽宮出走耳前之耳門過足少陽之客主人交頰循和髀上膝竹空至月銳外背而止會童子髀穴以交足少陽經也

由耳上角之角孫

過足少陽之聽

翳風頰下耳頰

至頰會

手太陽

頰分

今耳中出

走耳之前

出耳秀

數至後髮

上項

過客主人前交頰

其內行者入缺盆布膻中散絡心包相為表裏乃自上焦下膈循中焦下行並足太陽之正入絡膀胱以約下焦故曰循膈三焦

上焦

膻中 中焦

下焦

上貫肘

補髓分

其支行於外者自膻中上行

出缺盆上項會督脈之大椎

出臂外兩骨之間

循手表腕

上出兩指之間

起於小指之次指

三

手少陽循行

卷三

經

三焦經循行經文

三焦手少陽之脈起於小指次指之端上出兩指之間循手表腕出臂外兩骨之間上貫肘循臑外上肩而交出足少陽之後入缺盆布臚中散絡心包下膈循屬三焦其支者從臚中上出缺盆上項繫耳後直上出耳上角以屈下頰至頤其支者從耳後入耳中出走耳前過客主人前交頰至目銳眦

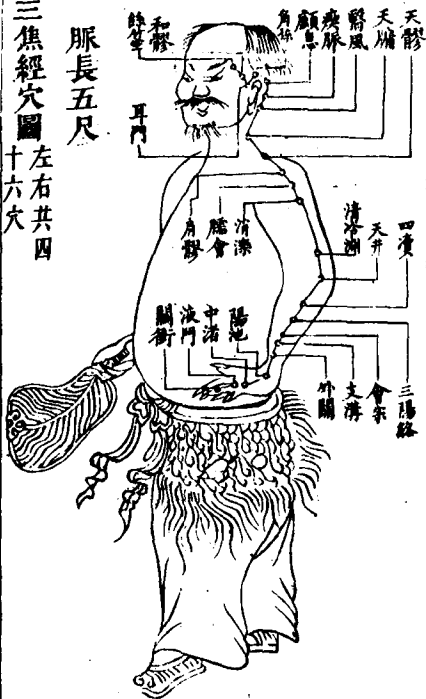
經脈圖考

卷三 手少陽

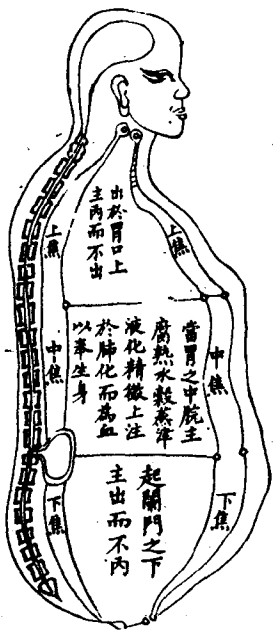
三焦經穴圖

左右共四十六穴

脈長五尺



三焦者決瀆之官水道出焉
 ○是經常少血多氣



中藏經曰三焦者人之三元之氣也總領五藏六府營衛經絡
 內外左右上下之氣三焦通則內外左右上下皆通其於周身
 灌體和內調外榮左養右導上宣下莫大於此

三焦經循行主病總歌

手少陽經三焦脈起於手

手

小指次指端

無名指

兩指之間

掖門

循

手表腕

陽池也

出臂外

兩骨之間

行外關

歷支溝

上行貫肘

天井

循臑外

上肩交出

足

少陽之後

寰

循臑外行手大陽之前歷清冷淵消深

臑會上

肩髃過足少陽之肩井自天髎

而交出足少

入缺盆而布膺中散絡心包下膈從循屬三焦並

陽之後也

而交出足少

陽之後也

而交出足少

陽之後也

入缺盆而布膺中散絡心包下膈從循屬三焦並

陽之後也

入缺盆而布膺中散絡心包下膈從循屬三焦並

陽之後也

入缺盆而布膺中散絡心包下膈從循屬三焦並

陽之後也

入缺盆而布膺中散絡心包下膈從循屬三焦並

陽之後也

陽之後也

足大陽下輔膺在委陽

足大陽穴

宮

其內行者入缺盆復由足陽明

之外下布膺中散絡心包而為

表裏乃自上焦下膈循中焦下行並足大陽之正

支

行於

從膺

外者

從膺

入絡勝肱以約下焦故委陽為三焦之下輔膺也

支

行於

從膺

外者

從膺

外者

從膺

外者

從膺

從膺

中上出缺盆

循天

上項

會於督脈之

繫耳

後之翳風

上角

孫

在

耳

耳

經脈圖考

卷三

手少陽

三

之上角由是過足
少陽之懸釐頰脈
下行耳頰至頤也
目下際支從耳後
入耳中

存

過手大陽之聽宮

出走耳前

由耳門過足少陽之客主人

交兩頰

循和髻上絲竹空

至目

銳眚

會於瞳子髻

膽經論

接手少陽經止此而接乎足少陽經也

是經少血還多氣耳聾

渾渾淳淳聽不明也

噤腫及喉痺

脈上項繫耳後故爲是病以少陽相火動也

氣所生病

三焦爲水

積之府水病必由於氣也

汗出多

三焦出氣以溫肌肉充膚故汗出

頰腫痛及目銳眚耳後

肩臑肘臂外小指次指不如意

皆經脈所過邪犯之也

三焦經穴歌

手少陽三焦所從二十三穴起關衝向液門中渚陽池歷外關

支溝會宗三陽絡入於四瀆注天井清冷淵中消灤臑會肩髃
同天髀天膈經翳風瘰脈顱息角孫入耳門和髀絲竹空

關衝

在手名指外側端去爪甲角如韭葉○手少陽所出爲

井刺一分留三呼灸三壯主治頭痛口乾喉痺霍亂胸中氣噎不食肘臂動不能舉目昏昏乾坤生意云此

爲十井穴
治同膈經

液門

在手小指次指岐骨間陷者中握拳取之○手少陽所

溜爲榮

中渚

在手名指本節後間陷中在液門上一寸把拳取之○

手少陽所注爲膈

陽池

一名別陽

在手表腕上陷者中自本節後骨直對腕中○手

少陽所過爲原

神農經云治手腕疼無力不能上舉至頭可灸七壯

外關

在腕後二寸兩筋間陷中與內關相對○手少陽絡別

走心主

神農經云治肘臂不得屈伸五指盡疼不能握物可灸七壯○捷徑云通治諸證

支溝

一名飛虎

在腕後三寸兩骨間陷中○手少陽所行爲經

會宗

在腕後三寸空中一云空中一寸○手少陽郄

金燈云支溝會

宗二穴相並平直空中相離一寸

三陽絡

一名通間

在臂上大交脈支溝上一寸

四瀆

在肘前五寸外廉陷中

天井

在肘外大骨尖後肘上一寸兩筋間陷中屈肘得之甄

權云在曲肘後一寸又手按膝頭取之○手少陽所入

爲合

刺三分留七呼灸三壯主
治寫一切凍瘰癧瘡腫癢疹

清冷淵

在肘上二寸伸肘舉臂取之

消灤

在肩下臂外間腋斜肘分下行

一傳海南治
牙疼灸此穴

臑會

一名臑髀

在臂前廉去肩端三寸宛宛中○手陽明少陽二

經脈圖考

卷三 手少陽

三

絡之會

肩髃 在肩端臑上陷中斜舉臂取之

天髃 在肩缺盆中上髃骨際陷者中一曰直肩井後一寸又云須缺盆陷處上有空起肉上是穴○手足少陽陽維三脈之會

天牖 在頸大筋外缺盆上天容後天柱前完骨下髮際中上夾耳後一寸

翳風 在耳後尖角陷中按之引耳中痛○手足少陽之會

瘰脈

一名資脈

在耳本後雞足青絡脈中

刺一分灸三壯○主治頭風耳鳴小兒驚癇痰

癡嘔吐海痢無時

驚恐日滋哆膏

顛息

在耳後間青絡脈中

百證賦云瘧病非顛息不愈○甲乙經曰灸三壯禁刺出血多則殺

人

角孫

在耳廓中間上髮際下開口有空○手太陽手足少陽

三脈之會

甲乙經手太陽作手陽明

寒熱病篇曰足太陽有入鳩徧

齒者名曰角孫則足太陽脈亦會於此

刺三分灸三壯○主治目生翳

齒齦腫不能嚼唇吻燥頭項

強○一云堪治耳齒之病

經脈圖考

卷三 手少陽

三五

耳門

在耳前起肉當耳缺處陷中

刺三分留三呼灸三壯一云禁灸。主治耳聾聽耳

膿汁耳生瘡齒齩唇吻強百證賦云兼絲竹空能住牙疼於頃刻

和髎

在耳前兌髮下橫動脈○手足少陽手太陽三脈之會

絲竹空

一名目髎

在眉後陷中○甲乙經曰足少陽脈氣所發一

云手足少陽脈氣所發

刺三分留三呼禁灸灸之不幸令人目小及盲。主治頭痛目

赤目眩視物瞶瞶拳毛倒睫風痛戴眼發狂吐涎沫偏正頭風痛宜出血百證賦云兼耳門治牙疼於頃刻

手少陽之正指天別於巔入缺盆下走三焦散於胸中也

此三焦心

主表裏經脈相爲一合也指天者天屬陽運於地之外手少陽之正上別於巔入缺盆下走三焦散於胸中包羅藏府之外故

曰指
天

手少陽之筋起於小指次指之端結於腕中循臂結於肘上繞

臑外廉上肩走頸合於手大陽

小指次指之端無名指關衝之次也上結於手腕之陽池循臂

外關支溝之次出臂上兩骨間結於肘自肘上臑外廉由臑會行大陽之裏陽明之外上肩膠走頸中天牖之分與手大陽之筋合皆剛筋也其支者當曲頰入繫舌本

其支者自頸中當曲頰下入繫舌本與足大陽之筋合

其支者上曲牙循耳前屬目外眥上乘頰

頰當作額經文是頰字

結於角

又支者自頰行曲牙會足陽明之筋循耳前上行與手大陽足大陽之筋屈曲交絡而會於耳上之角孫乃屬目外眥而復會於瞳子膠之次與三陽交會上出兩額之左右以結於額之上角也

手少陽之別名曰外關去腕二寸外邊臂注胸中合心主病實

則肘攣虛則不收取之所別也

手少陽之絡名外關在腕後二寸兩筋間別走手厥陰心主者

也此經遠臂故爲肘攣及不收之病治此當取所別之外關

手少陽之本在小指次指之間上二寸

當是液門穴也

標在耳後上角

當是角孫穴也

下外眥也

當是絲竹空穴

膽經循行圖



膽經循行經文

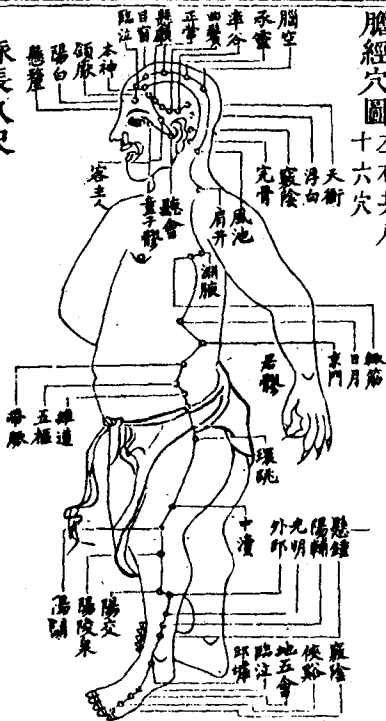
膽足少陽之脈起於目銳眥上抵頭角下耳後循頸行手少陽之前至肩上卻交出手少陽之後入缺盆其支者從耳後入耳中出走耳前至目銳眥後其支者別銳眥下大迎合於手少陽抵於頤下加頰車下頸合缺盆以下胸中貫膈絡肝屬膽循脇裏出氣街繞毛際橫入髀厭中其直者從缺盆下腋循胸過季脇下合髀厭中以下循髀陽出膝外廉下外輔骨之前直下抵絕骨之端下出外踝之前循足跗上入小指次指之間其支者

別跗上入大指之間循大指岐骨內出其端還貫爪甲出三毛

膽經穴圖

左右共八十六穴

脈長八尺



膽者中正之官決斷

六節藏象論曰凡十

出焉○難經曰膽在

肝之短葉間重三兩

三銖長三寸盛精汁

三合○是經常多氣

少血○華元化曰膽

者中清之府號曰將

軍○主藏而不寫



一藏皆取決於膽也

膽經循行主病總歌

足少陽脈膽經傳起於兩目銳眥邊

瞳子

上抵頭角下耳後

目

銳眥由聽會客主人上抵頭角循頰下懸顙懸釐從耳上髮際入曲鬢率谷歷手陽明之角孫外折下耳後行天衝完骨等穴又自完骨外折上行循本神前至陽白復內折上行循臨泣腦空等穴由風池而下行也

循頭

過手少陽之天牖

行手少陽前

下

至肩

上肩井

郤

交出

出手

少陽後

過督脈之大椎會

於手大陽之秉風

而前

陽明缺盆之外旋支者耳後

顙頰之交過手少陽之翳風穴

入耳中

過手大陽

之聽

出走耳前

復自聽會至目

銳眥逢支別銳眥下大迎

足大陽穴在顙前一寸三

分動脈

合手少陽

絲竹和髎之女而下

抵頤宮下加頰車下頸行合於缺

經脈圖考

卷三

足少陽

四

益胸中承

共下於足陽明者合於下關乃自頰車下頸循本貫經之前與前之入缺盆者相合內行而下入胸中

膈絡肝原屬膽

自胸中手厥陰天池之分貫膈足厥陰期門之分絡肝本經日月之分屬膽而爲表裏也

裏

氣街毛際

循膈裏由足厥陰之章門下行足陽明之氣街繞毛際合於足厥陰

入髀厭中

環跳

脈來橫直者缺盆下腋

循胸過

季脇

肝經

下合髀厭中

直

而行於外者從缺盆下腋循胸歷淵液輒筋日月過季脇循京門帶脈等穴下行由居髀入足大陽之內髀下行復與前之入

髀厭者相合

下循髀陽

髀之外側出

膝外廉下於外輔骨

膝下兩旁高骨

前由髀陽行大陽陽明之中歷中瀆陽關出膝外廉下外輔之前自陽陵泉以下陽交等穴也

直

抵絕骨

之端

出外踝

循足

跗上

入小

指

次指間
外踝上骨際曰絕骨其端卽陽輔穴下懸

鍾循足面上之邱墟臨泣等穴乃入
小指次指之間抵竅陰穴而終也
支別跗上入大指之間循大

指岐骨

內

出其端還貫爪甲出三毛足厥陰經於此連

足大指次指本

節後骨縫爲岐骨大指
爪甲後二節間爲三毛

此經多氣而少血是動口苦

膈病則液泄而上溢

善大息

木鬱不舒

心脇疼痛轉側難

本經之別貫心循脇裏

甚則面

微塵體無

澤

本經之別散於面膈木病則鬱而不能生榮燥金勝之也

足外反熱爲陽厥

本經行足之外木病

從火故

骨所生病剛氣失

膈味苦苦走骨故膈主骨所生病又骨爲幹其質剛膈爲中正之官其氣

亦剛膈病則失其剛故病及於骨
凡驚傷膈者骨必軟卽其明證

目之銳眥及頭領缺盆腋

腫痛慘馬刀

癰瘰也

俠瘦

交頰瘤屬

頸腋生汗出振寒瘧疾成

少陽居三陽之

半月日才
中半表半裏故陽盛則汗出風勝則振寒爲瘧

胸脇肋髀膝至脛絕骨外踝諸節疼

皆本

經之脈所及

膽經穴歌

足少陽經瞳子膠四十三穴行迢迢
聽會客主領厭集懸顱懸釐曲鬢翹
率谷天衝浮白次竅陰完骨本神至陽白
臨泣開目愈正營承靈腦空是風池肩井淵
腋長輒筋日月京門鄉帶脈五樞維道續
居膠環跳下中瀆陽關陽陵復陽交外邱
光明陽輔高懸鍾邱墟足臨泣地五俠谿竅陰畢

瞳子膠

一名大陽
一名前關

在目外去眥五分○手大陽手足少陽三

脈之會

刺三分灸三壯。主治頭痛目痿外眥赤痛翳膜青盲遠視眩暈淚出多眵

聽會

一名聽河
一名後關

在耳前陷中客主人下一寸動脈腕腕中去

耳珠下開口有空側臥張口取之

刺四分灸三壯。主治耳聾耳鳴牙車脫

白齒痛中風
痰癡鳴斜

客主人

一名上關

在耳前起骨上廉開口有空側臥張口取之○

手足少陽足陽明三脈之會○本輸篇曰刺之則喏不

能欠者卽此穴

頰厭

在耳前曲角顛顛上廉

即膈空之上

手足少陽足陽明之會

懸顛

在耳前曲角上顛顛之中○寒熱病篇曰足陽明有挾

鼻入於面者名曰懸顛是此爲足少陽陽明之會故氣

府論註爲足陽明脈氣所發

懸釐

在耳前曲角上顛顛下廉○手足少陽陽明四脈之會

曲鬢

在耳上入髮際曲隅陷中鼓頰有空○足大陽少陽之

會

率谷

在耳上入髮際一寸半陷中嚼牙取之○足大陽少陽

之會

小兒急慢驚風灸
三壯炷如小麥

天衝

在耳後入髮際二寸一日在耳上如前三分○足大陽

少陽之會

浮白

在耳後入髮際一寸○足大陽少陽之會

窻陰

一名枕骨

在完骨上枕骨下搖動有空○足少陽大陽之會

完骨

在耳後入髮際四分○足大陽少陽之會

本神

在曲差旁一寸五分一日直耳上入髮際四分○足少

陽陽維之會

陽白 在眉上一寸直瞳子○甲乙經曰足少陽陽維之會氣
府論王氏註曰足陽明陰維二脈之會

臨泣 在目上直入髮際五分陷中正睛取之○足大陽少陽

陽維三脈之會

刺三分留七呼吸三壯一日禁灸○主治鼻塞目眩生翳眇矇冷淚眼目諸疾

驚刺反視卒暴中風不識人腸下痛瘧疾日西發

目窻

一名至榮

在臨泣後一寸○足少陽陽維之會一云在臨泣

後半寸

正營 在目窻後一寸一云半寸○足少陽陽維之會

承靈 在正營後一寸五分。○足少陽陽維之會。

腦空

一名顛顙

在承靈後一寸五分。夾玉枕骨下陷中。氣府論王

氏註曰：夾枕骨後枕骨上。○足少陽陽維之會。

昔魏公苦患頭

風發卽心亂目眩

華陀刺此立愈

風池

在耳後顛顙後腦空下髮際陷中。按之引耳。一云耳後

陷中。後髮際大筋外廉。○足少陽陽維之會。

刺四分灸三壯七壯

炷不用大。千金云治瘦氣灸百壯。○玉龍賦云兼絕骨可療僂僂。

肩井

一名膊井

在肩上陷解中。缺盆上大骨前一寸半。以三指按

取之當中指下陷者中○手足少陽足陽明陽維之會

灸癰疽隨年壯百證
賦云治乳癰極效

淵腋

一名泉腋

在腋下三寸宛宛中舉臂取之

禁灸刺三分

輟筋

在腋下三寸復前行一寸着脇○鍼灸大成曰一名神

光一名膽募其穴則曰腋下三寸復前一寸三肋端橫

直蔽骨旁七寸五分平直兩乳側臥屈上足取之膽之

募足大陽少陽之會

日月

一名神光

在期門下五分○氣府論註曰在第三肋端橫直

心蔽骨旁各同身寸之二寸五分上直兩乳○臆之募也○足大陰少陽陽維之會

京門

一名氣俞
一名氣府

在監骨腰中季脇本夾脊一云在臆上五分

旁九寸半季脇本夾脊側臥屈上足伸下足舉臂取之
○腎之募也

帶脈

在季脇下一寸八分陷中一云在臆旁八寸半肥人九

寸瘦人八寸如帶繞身管束諸經○足少陽帶脈之會

五樞

在帶脈下三寸一日在水道旁一寸半陷中○足少陽

帶脈之會

維道

一名外樞

在章門下五寸三分一曰在中極旁八寸五分○

足少陽帶脈之會

居膠

在章門下八寸三分監骨上陷中○足少陽踠之會

環跳

在髀樞中側臥伸下足屈上足取之○足少陽大陽之

會

馬丹陽天星十二穴云能鍼偏廢舉折腰莫能顧冷風并濕痺身體似繩拘腿膝連膈痛屈轉重欬吁若

人能鍼灸頃

刻病消除

中瀆

在髀骨外膝上五寸分肉間陷中○足少陽絡別走厥

陰

陽關 在陽陵泉上三寸犢鼻外陷中

陽陵泉 在膝下一寸外廉陷中尖骨前筋骨間蹲坐取之○

足少陽所入爲合○爲筋之會

神農經云治足膝冷痺不仁屈伸不得半身不

遂脇肋疼痛可灸十四壯至二十一壯

陽交

一名別陽一名足髀

在足外踝上七寸斜屬三陽分肉間○陽維

之郄

外邱 在足踝上七寸○甲乙經曰足少陽郄

光明 在外踝上五寸○足少陽絡別走厥陰

陽輔

一名分肉

在足外踝上除骨四寸輔骨前絕骨端如前三分

刺腰痛論註曰如後二分去邱墟七寸筋肉分開○氣

穴論註曰陽維脈氣所發○足少陽所行爲經

神農經云治膝

肝痰疼徧風不
隨可灸十四壯

懸鍾

一名絕骨

在足外踝上三寸當骨尖前動脈中尋按取之鍼

灸經曰尋摸尖骨者乃是絕骨兩分開爲足三陽之大

絡按之陽明脈絕乃取之○爲髓之會

邱墟 在足外踝下如前陷中去臨泣三寸足少陽所過爲原

臨泣 在足小指次指本節後間陷中去俠谿一寸五分○足

少陽所注爲膈

地五會 在足小指次指本節後陷中去俠谿一寸

刺一分
禁灸

俠谿 在足小指次指本節前岐骨間陷中○足少陽所溜爲

榮

竅陰 在足小指次指端去爪甲如韭葉○足少陽所出爲井

刺一分留三呼灸三壯○主治脇痛欬逆不得息手足
煩熱汗不出癰疽口乾頭痛喉痺舌強耳聾轉筋肘不

能舉

足少陽之正繞髀入毛際合於厥陰別者入季脇之間循胸裏

屬膽散之上肝貫心以上挾咽出頤頤中散於面繫目系合少

陽於外背也

此膽肝二經爲表裏經脈相爲一合也足少陽繞髀入胸屬膽散之上肝由肝之上系貫心上挾咽自頤頤中

出散於面上繫目系復合少陽之本經於目外背腫子髻也

足少陽之筋起於小指次指上結外踝上循脛外廉結於膝外

廉

小指次指卽第四指竅陰之次也外踝即墟之次脛外廉外邱陽交之次膝外廉陽陵泉陽關之次此皆剛筋也

其

支者別起外輔骨上走髀前者結於伏兔之上後者結於尻

下膝

兩旁突出之骨曰輔骨膝上六寸起肉曰伏兔尾骶骨曰尻此支白外輔骨上走於髀分爲二岐前結於陽明之伏兔後結於督脈之尻至此剛柔相制所以聯臂膝而運樞機也其直者上乘眇季脇上走腋前廉繫

於膺乳結於缺盆

季脇下兩旁與處曰眇胸上兩旁高處曰膺此直者自外輔骨走髀山髀樞上行乘眇循

季脇上走腋當手大陰之下出腋前廉橫繫於胸乳之分上結於缺盆與手大陰之筋相合皆剛筋也眇音秒五音篇曰少也

直者上出腋貫缺盆出大陽之前循耳後上額角交巔上下走

額上結於鳩

此直者自上走腋處直上出腋貫於缺盆與上之結於缺盆者相合乃行足大陽經筋之前循耳上

額角交大陽之筋於巔上復從足陽明頭維之分走耳前下顛頷復上結於鳩

支者結於目眇爲外維

此支者從額上斜趨結於目外眇而爲目之外維凡人能左右盼視者正以此筋爲之伸縮也

足少陽之別名曰光明去踝五寸別走厥陰下絡足跗實則厥

虛則痿躄坐不能起取之所別也

足少陽之絡名光明在外踝上五寸別走足厥陰者也此

經下絡足跗故爲厥爲痿躄治此者當取所別之光明也

足少陽之本在竅陰之間

在小指次指之端

標在窻籠之前窻籠者耳

也

卽手大陽聽宮穴

肝經循行圖

其內行而上行者自膈肋
間由足陽明入迎外循喉
嚨之後上入頰頰內連
目系上出頰與督脈會
於頂巔之百會穴處

支而外者從目
系分行任脈外
本經裏下翳集
交孫膺內
又支者復從前期門屬肝所
別貫膈上注肺接乎大陰經
以盡十二經一週終而復始



內行貫膈行足大陰食實外木包裏帶布膈肋上足
少陽湖液乎大陰雲門之下足厥陰經循行止於此
自期門挾胃屬肝下足少陽日月之所絡膈上貫膈屬內行
自陰上入小腹會任脈之中極關元
獨章門至期門之所挾胃係內行

入毛中過陰器
起於大指盡毛之際
上循足跗上廉
云內踝
上踝八寸

經脈圖考 卷三 足厥陰循行 四九

肝經循行經文

肝足厥陰之脈起於大指叢毛之際上循足跗上廉去內踝一寸上踝八寸交出大陰之後上膈內廉循股陰入毛中過陰器抵小腹挾胃屬肝絡膽上貫膈布脇肋循喉嚨之後上入頰額連目系上出額與督脈會於巔其支者從目系下頰裏環唇內其支者復從肝別貫膈上注肺

肝經穴圖

左右共二十八穴

脈長六尺五寸



肝者將軍之官謀慮出焉○肝居

膈下上着脊之第九椎下是經常

多血少氣其合筋也其榮爪也主

藏魂開竅於目其系上

絡於心肺下亦無竅○

難經曰肝重三斤四兩

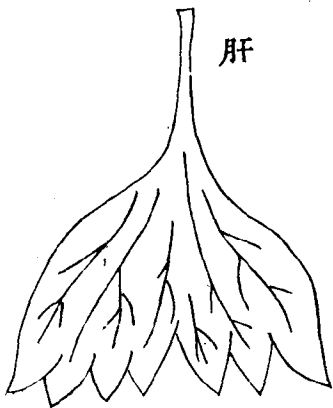
左三葉右四葉凡七葉

○刺禁論曰肝生於左○滑氏曰

肝之為藏其治在左其藏右石胎

右腎之前並胃着脊之第九椎

肝



肝經循行主病總歌

足厥陰肝脈所終起於大指毛際叢

足大指爪甲橫紋後毛際大敦穴

循足跗

上廉上內踝

內踝前一寸中封也

出大陰後入膈中

上踝八寸中都之分交出足大陰之後上

膈內廉至膝關曲臬等穴

循股

陰入毛中

繞陰器

股陰內側也循股內之陰包五里陰廉上會足大陰

之衝門府舍入陰毛中之急脈遂左右相交環姚逸陰器而會於任脈之曲骨

上抵小腹挾胃通屬肝

絡膽

自陰上入小腹會於任脈之中極關元循章門至期門之所挾胃屬肝下足少陽日月之所絡膽

上貫膈

布於脇肋

自期門上貫膈行足大陰食竇之外大包之裏散布脇肋上足少陽淵腋手大陰雲門之下足厥陰經穴

止循喉嚨

之後

上入頰頰

頰連目系

出額會督頂顛

逢共內行而

上者自脇肋間由足陽明人迎之外循喉嚨之後入頰頰行足陽明大迎地倉四白之外內連目系上出足少陽陽白之外臨泣之裏與督脈相會於頂之百會 其支復從目系出下行頰裏交環唇此支從前目系

之分下行任脈之外本經之裏環於口唇之內 支者從肝別貫膈上注於肺乃交宮又

支者從前期門屬肝所行足大陰食竇之外本經之裏別貫膈上注於肺下行至中焦挾中脘之分復接於手大陰之肺經以

盡十二經之一 是經血多而氣少腰痛倦仰難為工本經支別者與脾膽

之脈同結於腰踝下中髻下髻之間故為腰痛刺 婦少腹腫即

腰痛篇曰厥陰之脈令人腰痛腰中如張弓弩弦 脫色面塵蒙皆經脈所及

也 男癘音頰 疝本經氣逆則 噎乾脈循 脫色面塵蒙皆經脈所及 本於肝也一云木鬱 胸滿嘔逆及殮泄本經上行者挾胃 狐疝為病故有脫色塵蒙

遺尿

肝

或閉癰

肝火也本經下行者過陰器抵小腹故爲此諸病

肝經穴歌

足厥陰經一十四大敦行間大衝是中封蠡溝伴中都膝關曲
泉陰包次五里陰廉上急脈章門纔過期門至

大敦 在足大指端去爪甲如韭葉及三毛中一云內側爲隱

白外側爲大敦○足厥陰所出爲井

凡疝氣腹脹足腫者皆宜灸之以泄

肝木而脾胃之土自安又治五淋灸三十壯又失尿不禁灸七壯小兒灸一壯

行間 在足大指間動脈應手陷中一云在足大指次指岐骨

間上下有筋前後有小骨尖其穴正居陷中有動脈應

手○足厥陰所溜爲榮

失尿不禁灸七壯通玄賦云治膝腫腰疼○千金云小兒重舌

灸行間隨年壯又重中痛灸五十壯

大衝

在足大指本節後二寸一云一寸五分內間陷者中動

脈應手一云在足大指本節後行間上二寸內間有絡

亘連至地五會二寸骨罅間動脈應手陷中○足厥陰

所注爲踰卽原也

刺三分留十呼灸三壯○神農經云治寒濕脾氣痛行步難可灸三壯○

馬丹陽天星十二穴云能治生死病能醫驚癇風咽喉并心腹兩足不能動七疝偏墜腫眼目似雲矇亦能療

腰痠錢下
有神功

中封

一名懸泉

在足內踝前一寸筋裏宛宛中一云在內踝前一

寸斜行小脈上貼足腕上大筋陷中仰足取之○足厥

陰所行爲經

蠡溝

一名交儀

在足內踝上五寸○足厥陰絡別走少陽

中都

一名中都

在足內踝上七寸當胛骨中與少陰相直○足厥

陰郤

膝關

在犢鼻下二寸旁陷者中

刺四分灸五壯○主治風痺膝內腫痛引臍不可屈伸及

寒濕走注白虎歷節風
痛不能舉動咽喉中痛

曲泉 在膝內輔骨下大筋上小筋下陷中屈膝橫文頭取之

○足厥陰所入爲合

陰包 在膝上四寸股內廉兩筋間蹠足取之看膝內側有槽
者中○足厥陰別走者

五里 在氣衝下三寸陰股中動脈應手千金翼曰在陰廉下
二寸

陰廉 在羊矢下斜裏三分直上去氣衝二寸動脈陷中
羊矢在陰

旁股內約文縱中皮
肉間有核如羊矢

急脈

氣府論曰厥陰毛中急脈各一王氏註曰在陰毛中陰
上兩旁相去同身寸之二寸半按之隱指堅然甚按則
痛引上下其左者中寒則上引少腹下引陰丸善爲痛
爲小腹急中寒此兩脈皆厥陰之大絡通行其中故曰
厥陰急脈卽舉之系也可灸而不可刺病疝小腹痛者
卽可灸之○按此穴自甲乙經以下諸書皆無是遺誤
也經脈篇曰足厥陰循股陰入毛中過陰器又曰其別

者循脛上舉結於莖然此實厥陰之正脈而會於陽明者也今增入之

章門

一名長平
一名脇鬱

在大橫外直臍季肋端側臥屈上足伸下足

舉臂取之一云肘尖盡處是穴一云在臍上一寸八分兩旁各八寸半季肋端一云在臍上二寸兩旁各六寸寸法以胸前兩乳間橫折八寸約取之○脾之募也○

爲藏之會○足厥陰少陽之會

難疏曰藏會季肋藏病治此○千金云奔豚積

聚堅滿脹痛吐逆不下食腰脊冷
疼小便白濁灸脾募百壯三報之

期門 在不容旁一寸五分上直乳第二肋端○肝之募也○

足厥陰大陰陰維之會

刺四分灸五壯七壯○千金云主奔豚灸百壯上氣數逆胸滿

痛徹胸背灸巨闕期門各五十壯○一婦人患傷寒熱入血室醫者不識許學士曰小柴胡以遲當刺期門子不能鍼請善鍼者鍼之如言而愈

足厥陰之正別跗上上至毛際合於少陽與別俱行此爲二合

也足厥陰之正別跗內行上至陰毛之際合於足少陽與別者俱行上布脇肋是爲六合之二也

足厥陰之筋起於大指之上上結於內踝之前

大指上三毛際大敦次也行跗

上與足大陰之筋並行結於內踝前中封之次

上循脛上結內輔之下上循陰股結於

陰器絡諸筋

由內踝上足脛循三陰交之分上行並足少陰之筋上結於內輔骨下曲泉之次復並大陰之筋上

循陰股中五里陰廉之分上急脈而結於陰器陰器者合於大陰厥陰陽明少陰之筋以及衝任督之脈皆聚於此故曰宗筋厥陰屬肝主筋故絡諸筋而一之以成健運之用

足厥陰之別名曰蠡溝去內踝五寸別走少陽其別者循脛上

擊結於莖其病氣逆則舉腫卒疝實則挺長虛則暴癢取之所

別也

足厥陰之絡名蠡溝在足內踝上五寸別走足少陽者也本經絡陰器上擊結於莖故其所病如此而治此者當取

所別之

蠡溝

足厥陰之本在行間上五寸所

中封穴

標在背膂也

即肝俞